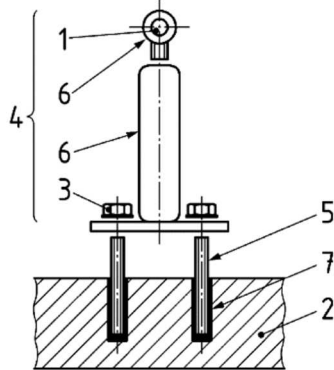


Montaggio a regola d'arte e documentazione per dispositivi di ancoraggio permanenti e mobili per il fissaggio dei DPI anticaduta

I dispositivi di ancoraggio per i DPI anticaduta sono collegati in modo permanente o temporaneo alle rispettive strutture, costruzioni o edifici e servono a mettere in sicurezza le persone. I dispositivi di ancoraggio permanente contengono componenti che creano il collegamento permanente con il sottosuolo. I dispositivi di ancoraggio mobili sono rimovibili e possono essere utilizzati più volte.

Scenario iniziale

- I dispositivi di ancoraggio sono componenti rilevanti per la sicurezza nell'uso dei DPI. Pertanto, è necessario un montaggio a regola d'arte e la necessaria documentazione.
- Requisiti di base per i componenti collegati permanentemente all'edificio sono stabiliti nel Regolamento UE sui prodotti da costruzione (EU-norma 2011R0305).
- Nuova distinzione nella standardizzazione:
 - ancoraggio AE come prEN 17235
 - ancoraggio mobile come EN 795
- ancoraggio per più persone in CEN/TS 16415



Es. sistemi di arresto contenenti sistemi di ancoraggio

Legenda:

1. punto di ancoraggio
2. dispositivo strutturale (non fa parte del sistema di ancoraggio)
3. elemento di fissaggio
4. dispositivo di ancoraggio
5. dispositivo di fissaggio ancorato strutturalmente (non fa parte del dispositivo di ancoraggio)
6. parti individuali
7. fissaggio permanente (ad es. incollato con resina)

D-A-CH-S è un gruppo di lavoro internazionale formato da esperti provenienti dalla Germania, Austria, Svizzera e Alto Adige, con lo scopo di perseguire regolamenti standardizzati internazionali per sistemi di protezione contro le cadute dall'alto nei lavori in quota.



Requisiti

Il montaggio deve essere eseguito in linea con le indicazioni del produttore (istruzioni di montaggio). La capacità di carico necessaria del suolo deve essere verificata in anticipo, tenendo conto delle specifiche di carico riportate nelle istruzioni di montaggio.

Quando si utilizzano elementi di ancoraggio come parte di componenti o macchine, per il loro dimensionamento deve essere utilizzato un carico dinamico di almeno 9kN (6kN indotti dall'arresto di caduta di una persona senza fattore di sicurezza) in posizione di carico sfavorevole.

Condizioni per un montaggio qualificato

- Valutazione dei rischi per iscritto per il montaggio del dispositivo di ancoraggio, se necessario tenendo conto del POS / PSC e del documento per i lavori successivi.
- Determinazione delle misure per eliminare i pericoli durante il montaggio (PLE, ponteggi, parapetti, misure di protezione temporanea anticaduta, DPI, determinazione delle tecniche di salvataggio).
- Considerazione delle misure di protezione antincendio e di tutela dell'ambiente

Montatore specializzato

- Competenze specifiche per l'installazione del dispositivo di ancoraggio e della soluzione di fissaggio, ad esempio qualifica del produttore, corsi specifici.
- Il montatore può valutare l'ambiente di lavoro per quanto riguarda le misure di protezione necessarie e la condizione di montaggio.
- I montatori conoscono le misure di protezione necessarie (ad es. PLE, ponteggi, parapetti, misure di protezione temporanea anticaduta, DPI, comprese le tecniche di salvataggio).

Relazione e dichiarazione montaggio

Il rapporto di installazione funge da prova per il cliente/operatore/ proprietario dell'edificio dell'installazione qualitativamente garantita da parte del montatore. Sotto forma di dichiarazione di montaggio, il montatore certifica la corretta installazione in conformità alle istruzioni di montaggio.

Contenuto della relazione per il montaggio

1. Committente
2. Luogo del montaggio, descrizione dell'oggetto o del componente
3. Nome ed indirizzo dell'impresa di montaggio o del montatore
4. Data di montaggio
5. Condizioni ambientali (temperatura, umidità, ecc.) il giorno dell'installazione
6. condizioni del suolo o pavimento
7. elenco tabellare di tutti i componenti del sistema e dei dispositivi di fissaggio
8. foto di tutte le fasi di installazione rilevanti assegnate al rispettivo punto di fissaggio, soprattutto nel caso di fissaggi non più visibili in seguito

Allegato alla relazione

1. Prova della capacità di carico sufficiente del sottosuolo/edificio/struttura per la trasmissione delle forze
2. Esame del tipo di componenti o del sistema
3. Informazioni sull'uso e istruzioni per l'installazione del dispositivo di ancoraggio
4. Schede tecniche dei dispositivi di fissaggio utilizzati (ad es. viti, malta)
5. Pianta del sito del dispositivo di ancoraggio, compresi i punti di ingresso e di uscita, pianta schematica del tetto

Certificato/ Appaltatore specializzato/ Dichiarazione di installazione

1. Committente
2. Impresa di montaggio
3. Luogo del montaggio
4. Data del montaggio
5. Produttore, tipo e norma

D-A-CH-S è un gruppo di lavoro internazionale formato da esperti provenienti dalla Germania, Austria, Svizzera e Alto Adige, con lo scopo di perseguire regolamenti standardizzati internazionali per sistemi di protezione contro le cadute dall'alto nei lavori in quota.



6. Massimo utilizzatori dell'ancoraggio
7. DPI anticaduta utilizzabili per il dispositivo di ancoraggio
8. Definizione intervalli di ispezione
9. Specifiche del produttore sulla durata massima del prodotto

Lista di controllo per montaggio qualificato e la documentazione

Questa lista di controllo non pretende di essere esaustiva e deve essere integrata o adattata se necessario.

- La scelta del prodotto e del sistema corrisponde alle condizioni limite in loco
- I documenti di pianificazione per il sistema di ancoraggio corrispondono alla situazione in loco
- La valutazione dei rischi per il montaggio è disponibile
- Sono state adottate misure per prevenire i rischi durante il montaggio
- È disponibile una prova statica della capacità portante del fondo
- Sono disponibili il certificato di esame del tipo e l'approvazione dispositivo di ancoraggio
- I materiali di fissaggio dispositivo di ancoraggio sono adatti al fondo
- Sono disponibili le schede tecniche dei dispositivi di fissaggio utilizzati
- Tutti i componenti del sistema e i dispositivi di fissaggio sono documentati
- Tutte le fasi di installazione rilevanti sono state riprese con foto
- Il rapporto di montaggio e il certificato sono completi
- Tutti gli altri documenti esistenti (planimetria, informazioni per l'uso, istruzioni per il montaggio) sono allegati all'appendice

Maggiori informazioni

[DGUV-Information 201-056](#) (materiale in lingua tedesca) *Nozioni di base per la progettazione dei dispositivi di ancoraggio su tetti*

ÖNORM B3417 *Planung und Ausführung von Sicherheitsausstattungen auf Dächern*

[Scheda informativa Suva 44096.I](#) *Progettare i dispositivi di ancoraggio sui tetti*